



# **Модуль (обработка) «Сверка OFD.ru» для «1С:Предприятие 8». Управляемое приложение**

Инструкция для разработчиков

Версия 1.4 от 27.03.2024

## **Введение**

Модуль (Обработка) «Сверка OFD.ru» предназначен для проведения поштучной и агрегатной сверки переданных фискальных данных, зафиксированных автоматизированной системой управления предприятием, построенной на основе «1С:Предприятие» версии 8.3», с фискальными данными оператора “OFD.ru”, а также для создания в информационной базы пользователя документов «Отчет о продажах» по данным касс пользователя.

# 1. Назначение обработки «Сверка OFD.ru»

Модуль (Обработка) «Сверка OFD.ru» (Далее - Модуль) предназначен для проведения сверки фискальных данных, зафиксированных автоматизированной системой управления предприятием (Далее - АСУП), построенной на базе «1С:Предприятие» версии 8.3, с фискальными данными оператора «OFD.ru».

Модуль позволяет производить сверку по кассам и сменам, а также предоставляет детализированную информацию сумм по отдельным чекам.

Для корректной работы модуля данные о кассе и данные по кассе должны быть в БД «1С:Предприятие». Если информация о кассе отсутствует в БД «1С:Предприятие», то модуль выделит данные красным цветом.

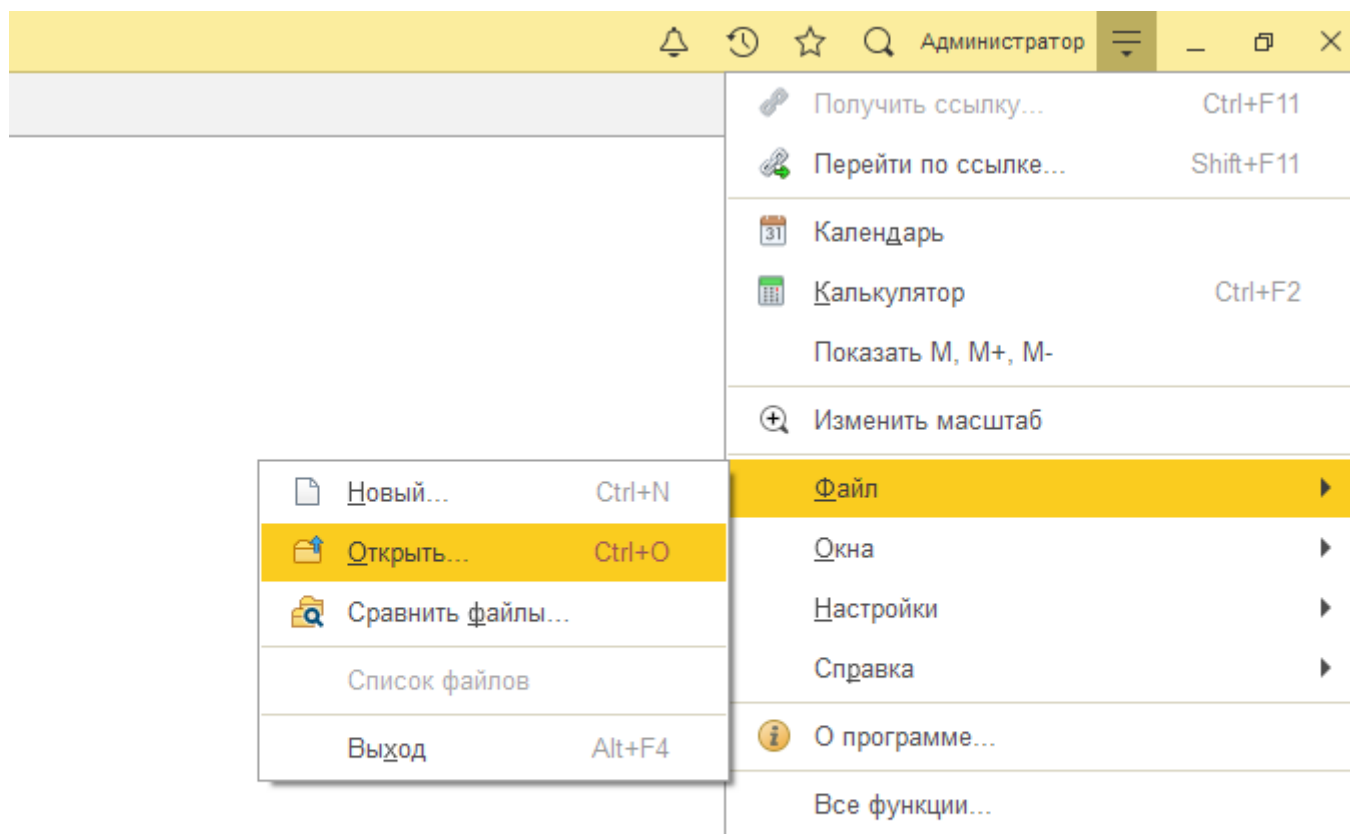
Модуль работает на платформе «1С:Предприятие 8.3.15» и выше в следующих конфигурациях:

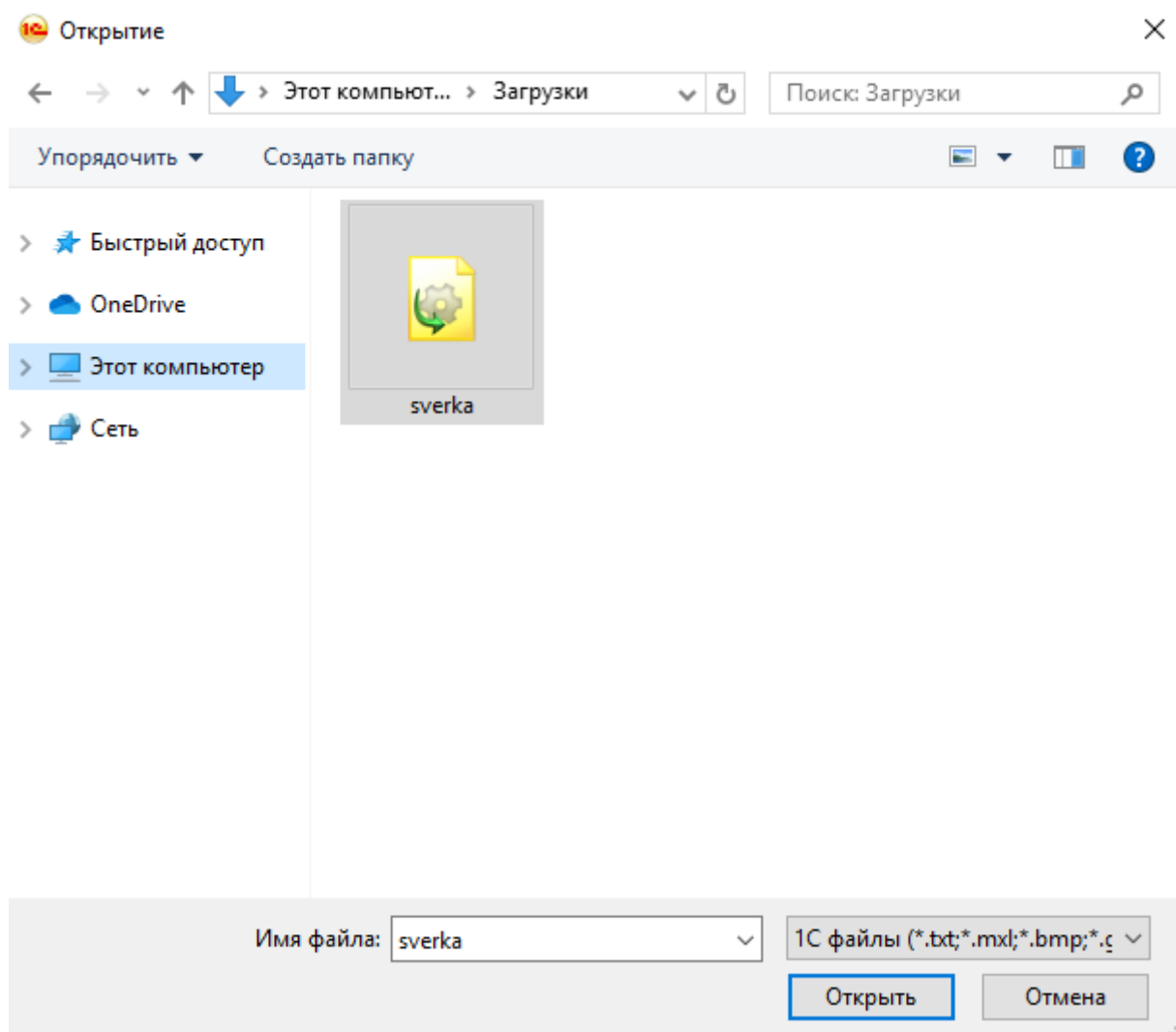
- «Управление торговлей 11.4»;
- «Управление торговлей базовая 11.4»;
- «1С: Бухгалтерия предприятия 3.0»;
- «1С: Бухгалтерия предприятия базовая 3.0».

Модуль разработан на встроенном языке «1С:Предприятия» без использования недокументированных компонентов и функций языка. Модуль не вносит изменений в конфигурацию баз данных «1С:Предприятия» и не изменяет ее структуру.

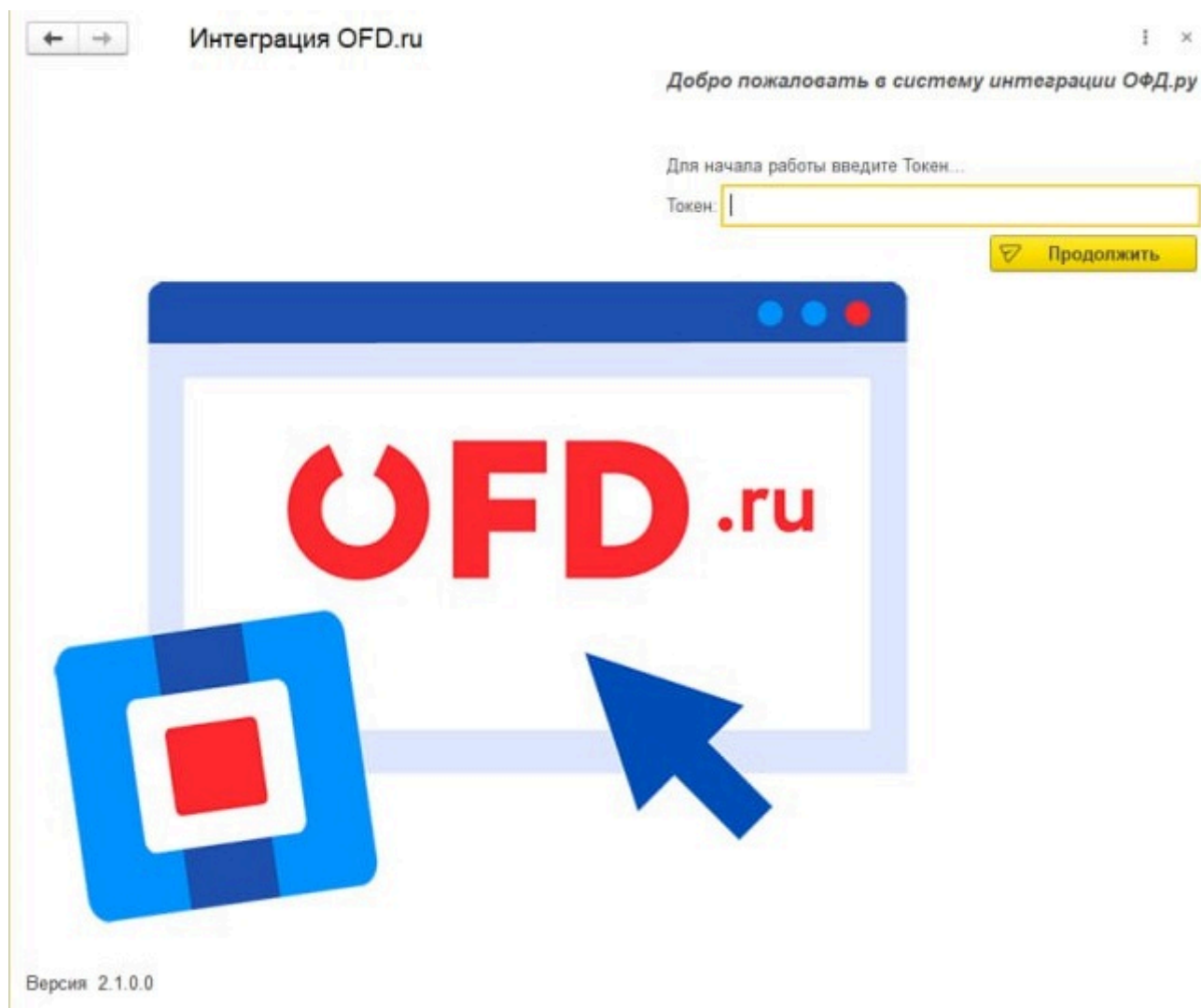
## 2. Начало работы с обработкой

Скачать модуль по [ссылке](#). Запустить систему «1С:Предприятие» версии 8.3», через панель инструментов нажать на вкладку «Файл», выбрать из окна проводника скачанный файл с названием “**sverka.epf**” (см. рисунок 1, 2).





Файл запускает модуль сверки фискальных данных. Процесс запуска модуля представлен на рисунке 3. Для того, чтобы начать работать с модулем, необходимо авторизоваться.



Для того, чтобы авторизоваться, необходимо ввести токен авторизации.

## 2.1. Получение токена авторизации

Для получения токена авторизации, который будет использоваться для выполнения запросов, пользователю необходимо обратиться в раздел **«Настройки»** в **Личном кабинете клиента**.

Далее пользователь переходит на вкладку **«Управление передачей данных»** и попадает в **блок создания заявки** на получение доступа к использованию **API 2.0**.

- Ключ доступа к **API 2.0** (API KEY) предоставляется на личный кабинет организации (уникальную пару ИНН и КПП);
- Имеется возможность настройки доступа на конкретный список касс в интерфейсе личного кабинета;
- Имеется возможность блокировки ключа доступа в интерфейсе личного кабинета в случае компрометации;
- Срок действия ключа доступа - от 1 года;
- Право на выделение ключа доступа есть у пользователей с полными правами ко всем кассам в ЛКК.

После успешного заполнения заявки и обработки запроса, сгенерированный ключ появляется на соответствующей вкладке **«Ключи доступа к API 2.0»**.

Созданный ключ доступа будет иметь указания данных о датах создания и последней активности, статусе ключа и значения, которое будет использоваться в запросах **API 2.0**.

### **Внимание! К учетной записи “OFD.ru” может быть привязано несколько юридических лиц!**

Перед входом требуется выбрать юридическое лицо, по данным которого требуется выполнить сверку (см. рисунок 4). После выбора организации нажать на кнопку **«Войти»**.

### 3. Работа: кассы и сверка

После успешной авторизации на экране выводится таблица сверки (см. рисунок 4). Таблица состоит из следующих столбцов:

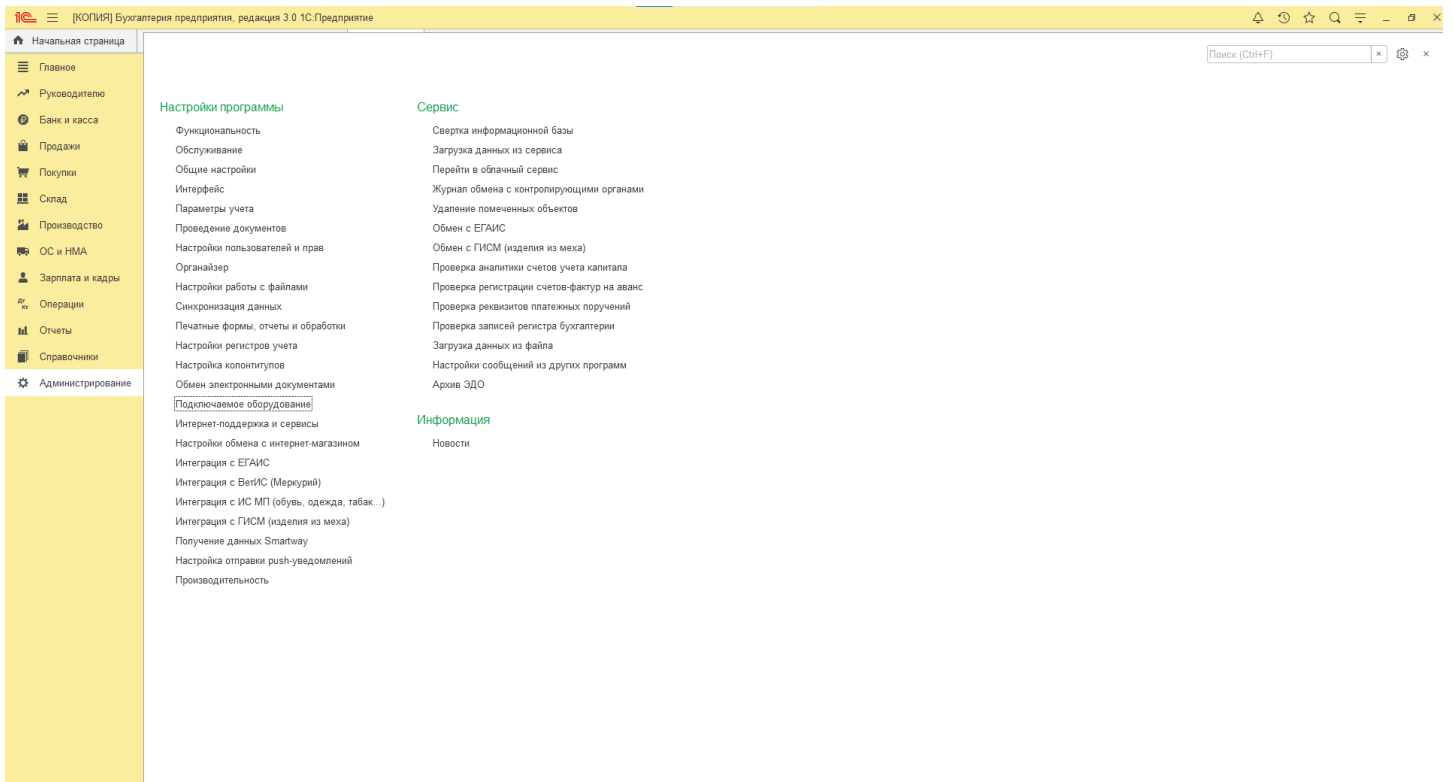
№ п/п	Касса ЮКОМ	Склад/магазин	Серийный номер	Номер ФН	ОФД			Учетная система		
					Сумма	НДС	Чеков	Сумма	НДС	Чеков
1			00107701210362	5295000100009011	0	0	0			
2			00107702713740	5295440300501327	0	0	0			
3			00107702369735	5295440300496519	0	0	0			
4			00107203143008	5295000100023852	0	0	0			
5			00800000381001348409	8710000101184722	0	0	0			
6			00107203143008	5295000100023811	0	0	0			
7			00107702713079	5295000100094427	0	0	0			
8			00107703337361	5295440300819865	0	0	0			
9			00108201834382	5295000100023996	0	0	0			
10			00000000381002365161	8710000101231968	0	0	0			
11			00107702713496	5295440300825697	162 941.53	27 157	107			

- «ККМ» — название кассы зафиксированное в 1С, назначается оператором в процессе привязки касс (см. п. 3.1);
- «Серийный номер» — серийный (заводской) номер кассы, получаемый из данных оператора “OFD.ru”;
- «Регистрационный номер» — регистрационный номер кассы, получаемый из данных оператора “OFD.ru”;
- «Номер ФН» — серийный (заводской) номер фискального накопителя, получаемый из данных оператор “OFD.ru”;
- «Окончание ФН» — дата и время, когда ФН перестанет работать, получаемые из данных оператора “OFD.ru”;
- «Модель ККТ» — наименование модели кассы, получаемое из данных оператора “OFD.ru”;
- «Адрес установки» — адрес местонахождения кассы, получаемый из данных оператора “OFD.ru”;
- Группа столбцов «ОФД» — содержит столбцы «Сумма», «НДС» и «Чеков». В столбцах выведена следующая информация:
  - В столбце «Сумма» содержится информация о сумме выручки;
  - В столбце «НДС» содержится информация о сумме налога на добавленную стоимость;
  - В столбце «Чеков» содержится информация о количестве чеков (по кассе и по смене), полученная из личного кабинета “OFD.ru”;
- Группа столбцов «1С» — содержит столбцы «Сумма» и «НДС». В столбцах выведена следующая информация:
  - В столбце «Сумма» содержится информация о сумме выручки;
  - В столбце «НДС» содержится информация о сумме налога на добавленную стоимость. Данные выведены из базы данных АСУП.

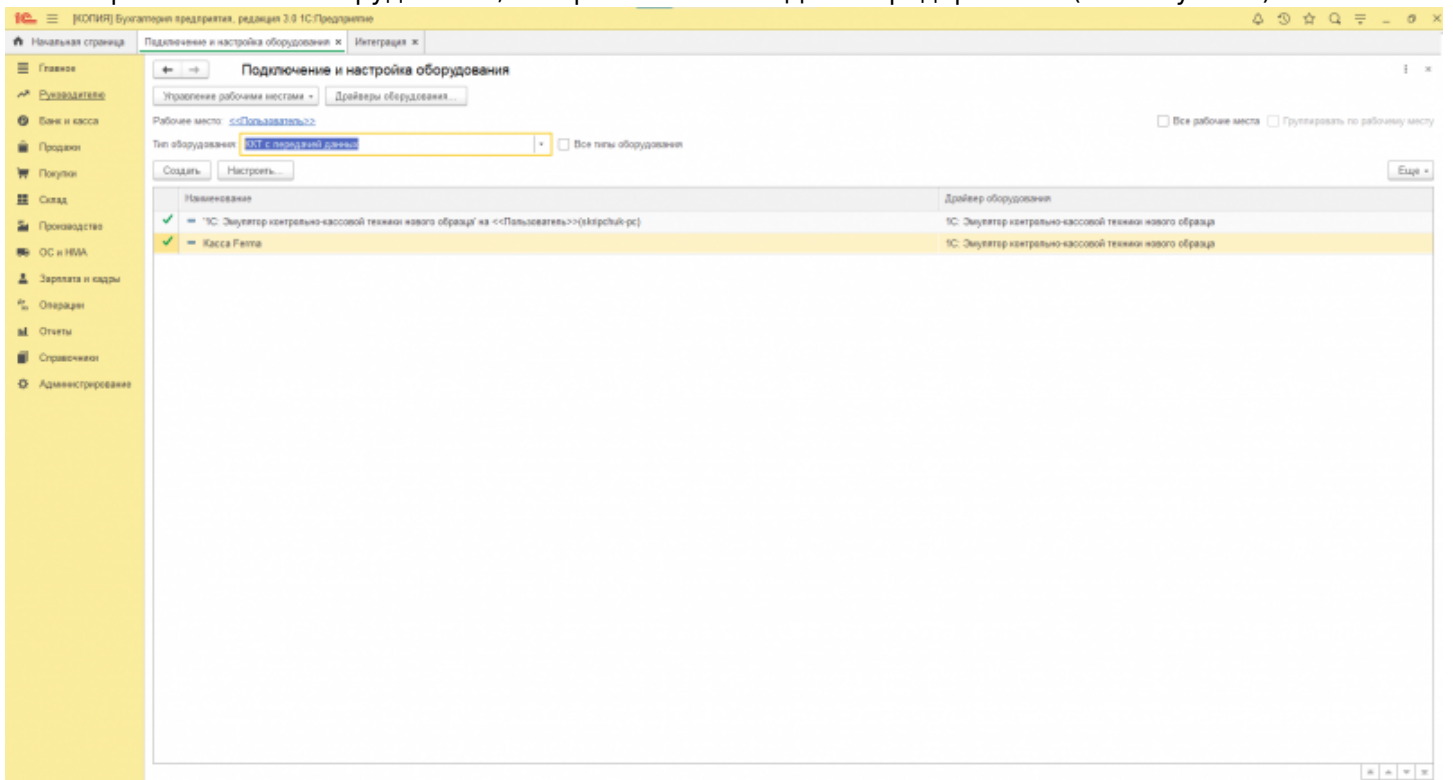
Сверка фискальных данных выполняется в таблице. В таблице сверки строки выделяются красным и черным цветами. Красный цвет строки сообщает, что при сверке фискальные данные “OFD.ru” и фискальные данные АСУП не совпадают. Черный цвет строки сообщает, что при сверке фискальные данные “OFD.ru” и фискальные данные АСУП совпадают. Подробное описание обработки фискальных данных в таблице сверки приведено в разделе 3.5.

#### 3.1. Добавление кассы в БД «1С:Предприятие»

Чтобы добавить кассу в БД «1С:Предприятие», перейдите в раздел «Администрирование». Из списка «Настройка программы» выберите «Подключаемое оборудование» (см. Рисунок 5).



Вам откроется список оборудования, которое внесено в БД «1С:Предприятие» (см. Рисунок 6).



Чтобы добавить кассу в БД «1С:Предприятие», нажмите на кнопку «Создать». Вам откроется электронная форма добавления оборудования в БД «1С:Предприятие» (см. Рисунок 7).


Заполните форму информацией:

- В поле «Тип оборудования» выберите «ККТ с передачей данных»;
- В поле «Драйвер оборудования» выберите любой драйвер;
- В поле «Организация» должно присутствовать название компании с зарегистрированным ЛКК в OFD.ru;
- В поле «Рабочее место» должно быть указано имя пользователя в «1С:Предприятие»;
- В поле «Наименование» введите имя кассы;
- В поле «Серийный номер» введите заводской номер кассы. Заводской номер кассы вы можете найти в ЛКК OFD.ru в разделе «Кассы».



## Экземпляр подключаемого оборудования (создание) \*

Основное [Виды оплаты ККМ](#)

**Записать и закрыть** 

[Перейти к инструкциям по работе с торговым оборудованием](#)

Устройство используется

Тип оборудования:

Драйвер оборудования:

Организация:

Рабочее место:

Наименование:

Серийный номер:

Склад:

После заполнения формы нажмите кнопку «Записать и закрыть». Новое оборудование будет добавлено в БД «1С:Предприятие».

### 3.2. Привязка касс

Модуль заполняет таблицу сверки фискальными данными и информацию о кассах, подключенных к оператору данных OFD.ru. Модуль проверяет соответствие серийных (заводских, ЗН) номеров касс и название касс, подключенных к оператору «OFD.ru» и касс, которые представлены в АСУП. Если в АСУП присутствует только серийный номер кассы, то после авторизации через личный кабинет «OFD.ru» модуль проверяет серийный номер кассы, находит соответствие в личном кабинете «OFD.ru» и автоматически добавляет информацию о кассе и все фискальные данные в таблицу сверки. Если модуль не находит соответствующий серийный номер в личном кабинете «OFD.ru», то строки в таблице сверки останутся пустыми. Пустые строки таблицы сверки можно заполнить вручную через «1С:Предприятие» версии 8.3».

Пустые строки таблицы сверки заполняются в следующем порядке:

1. В столбце «ККМ» нажать дважды на пустую ячейку. В новом окне появится список всех касс, зарегистрированных в базе данных АСУП (см. Рисунок 8).

Сверка ОФД: Детализация по ККМ x		Сверка ОФД: Детализация по сменам x					
Номер смены	Смена открыта	Смена закрыта	Кассир	По данным ОФД			Сумма
				Сумма	НДС	Чеков	
54	14.09.2020 5:42:00	15.09.2020 1:21:00	СИС. АДМИНИС...	94 329.76	15 721.69		51
55	15.09.2020 2:44:00		СИС. АДМИНИС...	71 606.77	11 934.48		57

2. В представленном списке двойным нажатием выбрать кассу. По заводскому номеру (не найденную модулем) при условии, что в личном кабинете касса с ненайденным серийным номером зарегистрирована. (см. Рисунок 9).

Сверка ОФД: Детализация по ККМ x Сверка ОФД: Детализация по сменам x

← → Сверка ОФД: Детализация по ККМ

> Выбор периода

🗑️

№ п/п	Касса ККМ	Склад/магазин	Серийный номер	Номер ФН
1			00107701210362	9286000100009011
2			00107702713740	9280440300501327
3			00107702369725	9280440300496519
4			00107203143008	9286000100023892
5			00000000381001348409	8710000101184722
6			00107203143008	9286000100023811
7			00107702713079	9286000100094427
8			00107703337361	9280440300819865
9			00108201834382	9286000100023996
10			00000000381002365161	8710000101231968
11	АТОЛ:ККТ с передачей данных в ОФД (54-ФЗ) 10.X		00107702713406	9280440300825697

АТОЛ:ККТ с передачей данных в ОФД (54-ФЗ) 10.X на [серийный номер]

Подробную информацию о выбранной ККТ можно посмотреть нажав на кнопку «Параметры ККТ» (см. Рисунок 10).

← → Сверка ОФД: Детализация по ККМ

> Выбор периода

🗑️

№ п/п	Касса ККМ	Склад/магазин	Сер
1	АТОЛ:ККТ с пере		0010770
2			0010770
3			0010770
4			0010720
5			0000000
6			0010720
7			0010770
8			0010770
9			0010820
10			0000000
11	0010770		

☆ 'АТОЛ:ККТ с передачей данных в ОФД (54-ФЗ) 10.X' на ...

Основное [Виды оплаты ККМ](#)

Записать и закрыть  Настроить...  Операция с фискальным накопителем -

Устройство используется

Тип оборудования: ККТ с передачей данных

Драйвер оборудования: АТОЛ:ККТ с передачей данных в ОФД (54-ФЗ) 10.X

Организация: ООО [серия]

Рабочее место: [серия]

Наименование: 'АТОЛ:ККТ с передачей данных в ОФД (54-ФЗ) 10.X' [серия]

Серийный номер: [серия]

[Перейти к инструкциям по работе с торговым оборудованием](#)

Склад: Если оборудование используется в розничном магазине -

[Параметры ККТ](#)

Откроется окно с информацией о кассе. В окне можно изменить данные кассы. (см. Рисунок 11).

Операция с фискальным накопителем ▾

Устройство используется

Тип оборудования:

Драйвер оборудования:

Организация:

Рабочее место:

Наименование:

Серийный номер:

[Перейти к инструкциям по работе с торговым оборудованием](#)

Склад:

> [Параметры ККТ](#)

Если требуется удалить кассу из таблицы сверки, то требуется нажать правой кнопкой мыши по наименованию ККМ в столбце «ККМ», из выпадающего меню выбрать «Изменить» и поля станут доступны для редактирования. Удалите вручную данные из поля и нажмите клавишу «Enter» на клавиатуре.

### 3.3. Установка интервала дат сверки

По умолчанию таблица сверки выгружается за двое суток, с 00:00 предыдущего дня до 23:59 текущего дня. Период можно изменить нажав на «Выбор периода» в левом верхнем углу. Дату можно указать как ручную, так и при помощи выпадающего календаря (см. рисунок 12). Максимально допустимый период отчета - 30 дней.

← → **Сверка ОФД: Детализация по ККМ**

✓ [Выбор периода](#)

С:  по:

№	2020		Август							Серийный номер
	Янв	Июл	Пн	Вт	Ср	Чт	Пт	Сб	Вс	
	Фев	Авг	27	28	29	30	31	1	2	
1	Мар	Сен	3	4	5	6	7	8	9	701210362
2	Апр	Окт	10	11	12	13	14	15	16	702713740
3	Май	Ноя	17	18	19	20	21	22	23	702369725
4	Июн	Дек	24	25	26	27	28	29	30	203143008
5	Сегодня		31	1	2	3	4	5	6	000381001348409
6										203143008

### 3.4. Просмотр чека

В модуле реализован просмотр чеков. Для просмотра чека необходимо перейти в кассу (для этого необходимо два раза кликнуть левой кнопкой мыши на любой столбец нужной кассы, кроме столбца

«ККМ»), выбрать смену (двойной клик на любой столбец нужной смены), в смене найти нужный чек и открыть его двойным кликом. Пример отображения чека показан на рисунке 13.

#### Кассовый чек / Приход

ООО "ПЕТЕР-СЕРВИС Спецтехнологии"

ФИСКАЛЬНЫЙ ДОКУМЕНТ	#3424
ДАТА ВЫДАЧИ	30.01.20 02:46
АДРЕС РАСЧЕТОВ	Москва, Ленинская Слобода,
	19
МЕСТО РАСЧЕТОВ	https://ofd.ru/
КАССИР	СИС. АДМИНИСТРАТОР
НОМЕР СМЕНЫ	#243
ДОКУМЕНТ В СМЕНЕ	#1
ЭЛ. АДР. ПОКУПАТЕЛЯ	Stin1611@yandex.ru
ВЕРСИЯ ФФД	1.05
признак ККТ для расчетов только в Интернет	ИНН пользователя Да
	ИНН 7841465198 РН 0003137630057288
	ИНН 7841465198 ФН 9286000100094427
	ФПД 4167215248 Офд
	ООО ПС СТ Сайт Офд ofd.ru

---

Услуги Офд	1 X 1000.00
	в т.ч. СУММА НДС 20% =
	166.67
	= 1000.00

ПРИЗНАК СПОСОБА РАСЧЕТА	ПОЛНЫЙ РАСЧЕТ
	ПРИЗНАК ПРЕДМЕТА РАСЧЕТА
	УСЛУГА

**ИТОГ 1000.00**

ПРЕДВАРИТЕЛЬНАЯ ОПЛАТА (АВАНС)	0.00
	ПОСЛЕДУЮЩАЯ ОПЛАТА (КРЕДИТ)
0.00	
	ИНАЯ ФОРМА ОПЛАТЫ
0.00	
	Наличными
0.00	
	Безналичными
1000.00	
	в т.ч. налоги

СУММА НДС 20% Система налогообложения 166.67 ОСН



### 3.5. Сверка

Сверка данных между «OFD.ru» и АСУП осуществляется автоматически после входа в систему. Если при сверке фискальные данные из АСУП и из системы «OFD.ru» не имеют расхождений, то строки таблицы выделяются черным цветом. Если имеются расхождения, то строки таблицы выделяются красным цветом.

Различия данных «OFD.ru» и АСУП фиксируются по столбцам «Сумма (ОФД)», «Сумма (1С)», «НДС (ОФД)» и «НДС (1С)».

Для поиска расхождений в чеках и суммах между данными «OFD.ru» и АСУП сверка выполняется в 3 этапа:

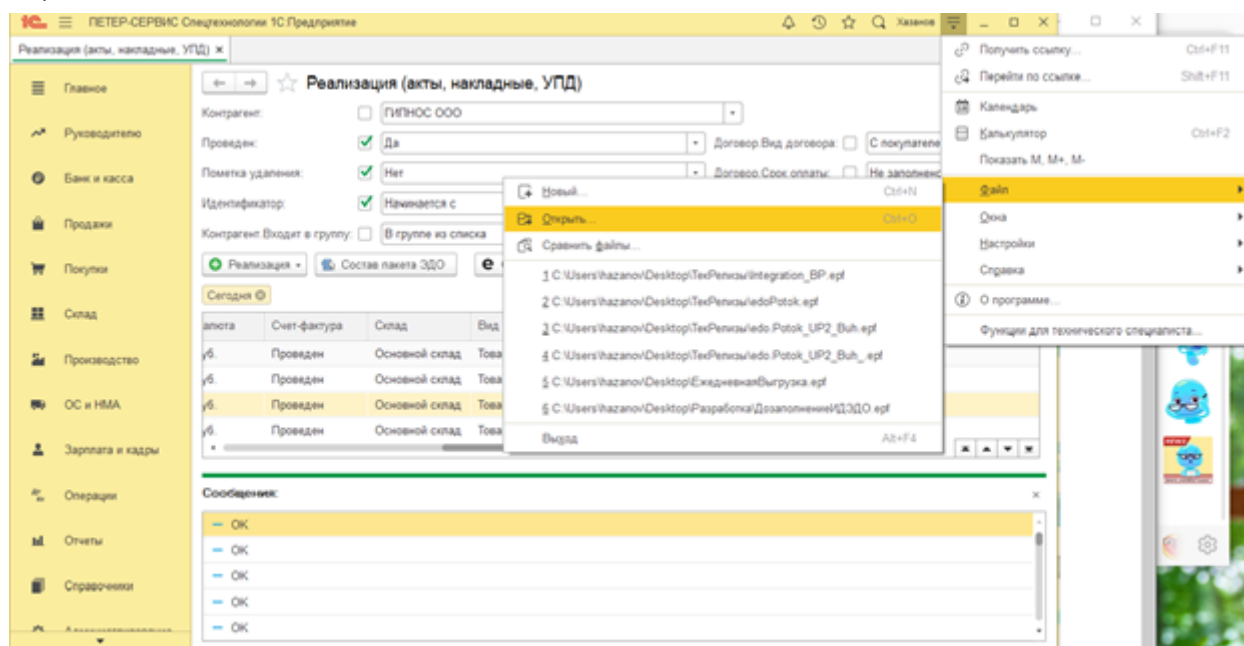
- По кассам;
- По сменам кассы;
- По чекам «OFD.ru» и АСУП.

Сверка по кассе выполняется для поиска касс с расхождением данных между «OFD.ru» и АСУП. Система анализирует данные по кассам по последним 6 столбцам таблицы сверки. Данные по кассам, отмеченные красным цветом, сообщают о расхождениях в фискальных данных между «OFD.ru» и АСУП. Данные, по кассам отмеченные черным цветом, сообщают об отсутствии расхождений в фискальных данных между «OFD.ru» и АСУП. Находим строки, которые выделены красным цветом (см. рисунок 14).



### 3.6. Отчет о продажах

В модуле реализован документ «Отчет о продажах» (Далее - документ). Модуль имеет функционал поштучной и агрегатной сверки фискальных данных OFD.ru с данными АСУП. Документ написан на встроенном языке «1С:Предприятие», поставляется в виде файла с расширением «.erf». Запуск производится через функционал платформы «Меню-Файл-Открыть». Документ может быть интегрирован в информационную базу посредством функционала «Дополнительные отчеты и обработки» (см. Рисунок 17).



Документ предназначен для использования в АСУП с конфигурацией «1С:Бухгалтерия предприятия 3.0» (режим управляемого приложения) и работает на «Толстом» или «Тонком» клиенте в клиент-серверном, сетевом или локальном режиме. Документ можно сформировать двумя способами (см. Рисунок 18):

- Нажать кнопку «Загрузить все» — формирование документа происходит по всем данным и по всем кассам за установленный период;
- Нажать кнопку «Загрузить выбранные» — формирование документа происходит по выбранным параметрам.

В ходе формирования документа может потребоваться синхронизация номенклатуры товаров (в случае отсутствия номенклатуры в АСУП). Работа с документом осуществляется по действиям, которые описаны в разделе 3.5.

ПЕТЕР-СЕРВИС Спецтехнологии 1С:Предприятие

Интеграция x

Интеграция

OFD.ru

Касса	Серийный номер	Номер ФН
-------	----------------	----------

Загрузить все

Загрузить выбранные

Период

с: 17.06.2021 0:00:00

по: 18.06.2021 23:59:59

Настройки

Открывать карточку номенклатуры при создании:

Да  Нет

В случае, если Отчет о розничных продажах (ОРП) по текущей смене уже существует:

Не создавать новый документ (пропустить смену)

Пересоздать документ ОРП, удалив существующий

Создать новый документ не удаляя существующий

Отражать движение кодов маркировки в информационной системе:

Не отражать  Проводить выбытие кода при продаже

Инструменты разработки 5.76.2e

# История изменений

## Версия 1.0

Выпущена 16 сентября 2020 г.

Первая отслеживаемая версия документа.

## Версия 1.1

Выпущена 23 июня 2021 г.

- Устранены мелкие недочеты по всему объему документа;
- Удален раздел 3.3. Поиск и выгрузка отчета;
- Добавлен раздел 3.5. Отчет о продажах.

## Версия 1.2

Выпущена 16 ноября 2021 г.

- Добавлен раздел 3.1. Добавление кассы в БД «1С:Предприятие».

## Версия 1.3

Выпущена 31 августа 2023 г.

- Обновлен раздел 1. Назначение обработки «Сверка OFD.ru»;
- Устранены мелкие недочеты по всему объему документа, обновлена структура документа.

## Версия 1.4

Выпущена 27 марта 2024 г.

- Обновлен раздел 2. Начало работы с обработкой и добавлено описание использования токена авторизации.