



Расширение “Ferma OFD.ru” для CMS “PrestaShop”

Руководство пользователя

Версия 1.0, выпуск 02.11.2018

Содержание

Введение	3
1 Назначение расширения “Ferma OFD.ru”	4
2 Основные принципы работы расширения	4
3 Установка и настройка расширения	4
4 Использование расширения	6
4.1 Создание фискальных документов на возврат денежных средств	7
4.2. Просмотр чеков.....	9

Введение

В документе приводятся технические сведения о плагине “Ferma OFD.ru”, предназначенном для CMS “Prestashop”. Модуль тестировался на версии 1.7.5.1. Модуль предназначен для взаимодействия информационной системы, использующей CMS “Prestashop” с информационными системами оператора фискальных данных “OFD.ru” для генерации фискальных документов с помощью интернет-касс и получения информации о сгенерированных фискальных документах.

1 Назначение расширения “Ferma OFD.ru”

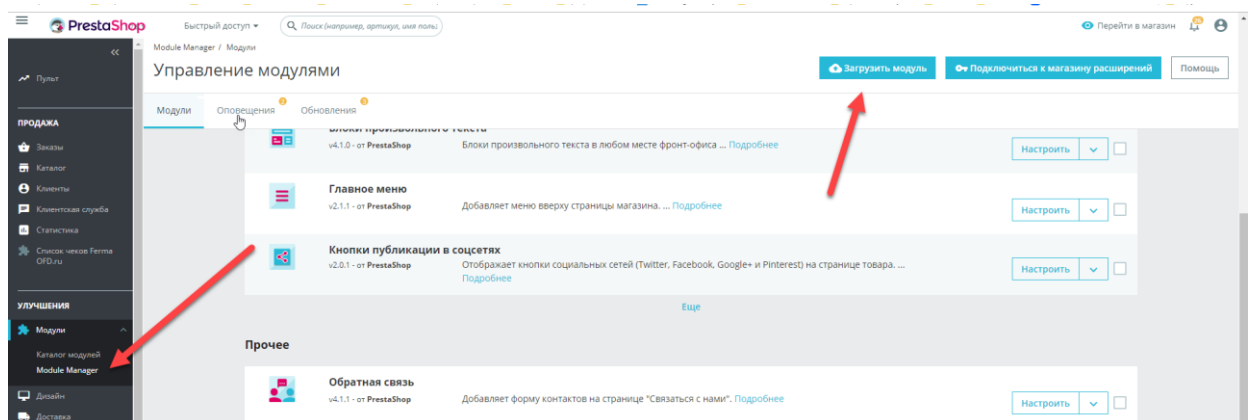
Плагин “Ferma OFD.ru” для CMS “Prestashop” распространяется в виде файла, содержащего программное расширение, позволяющее CMS “Prestashop” взаимодействовать с информационными системами оператора фискальных данных “OFD.ru” с целью генерации чеков, загрузки чеков, а также просмотра реестра чеков и управления ими.

2 Основные принципы работы расширения

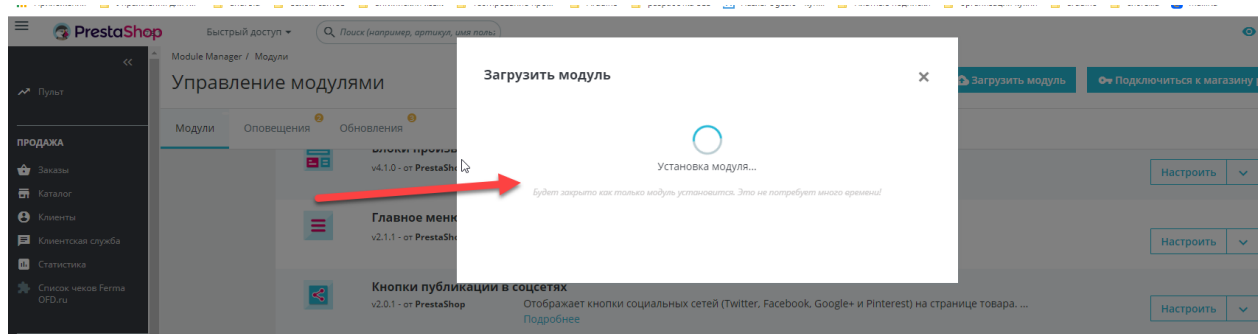
При смене статуса заказа клиента на статус, заданный в настройках формирования приходного чека (например, «Доставлен»), компонент «Ferma OFD.ru» автоматически создает в облачной кассе ОФД чек на получение денежных средств от покупателя.

3 Установка и настройка расширения

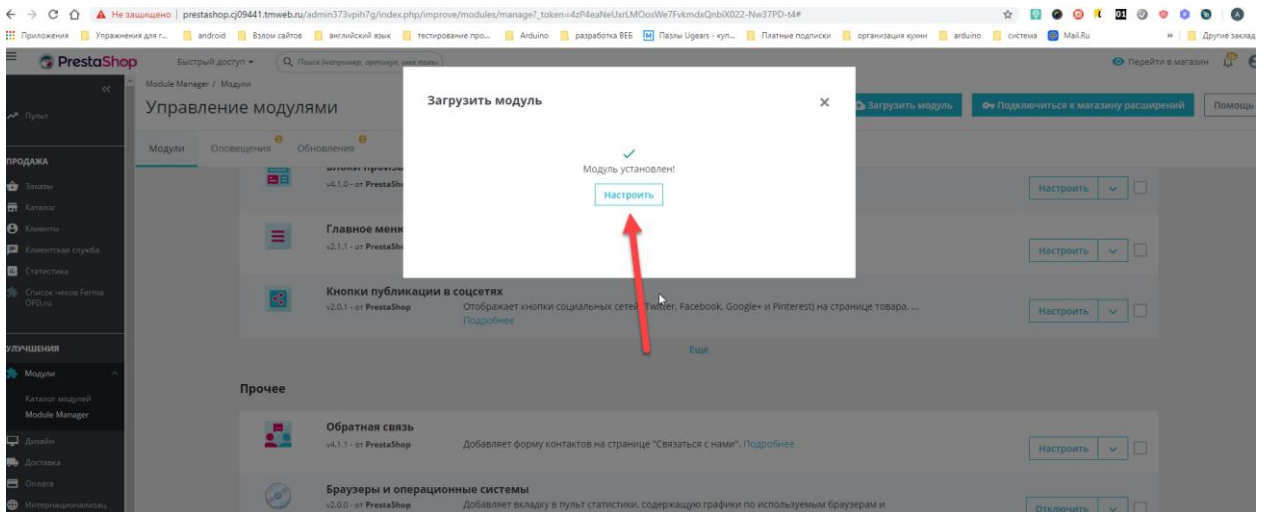
Расширение “Ferma OFD.ru” распространяется в виде архива, который устанавливается через административную часть сайта, нужно перейти на страницу «Модули» -> «Module Manager»



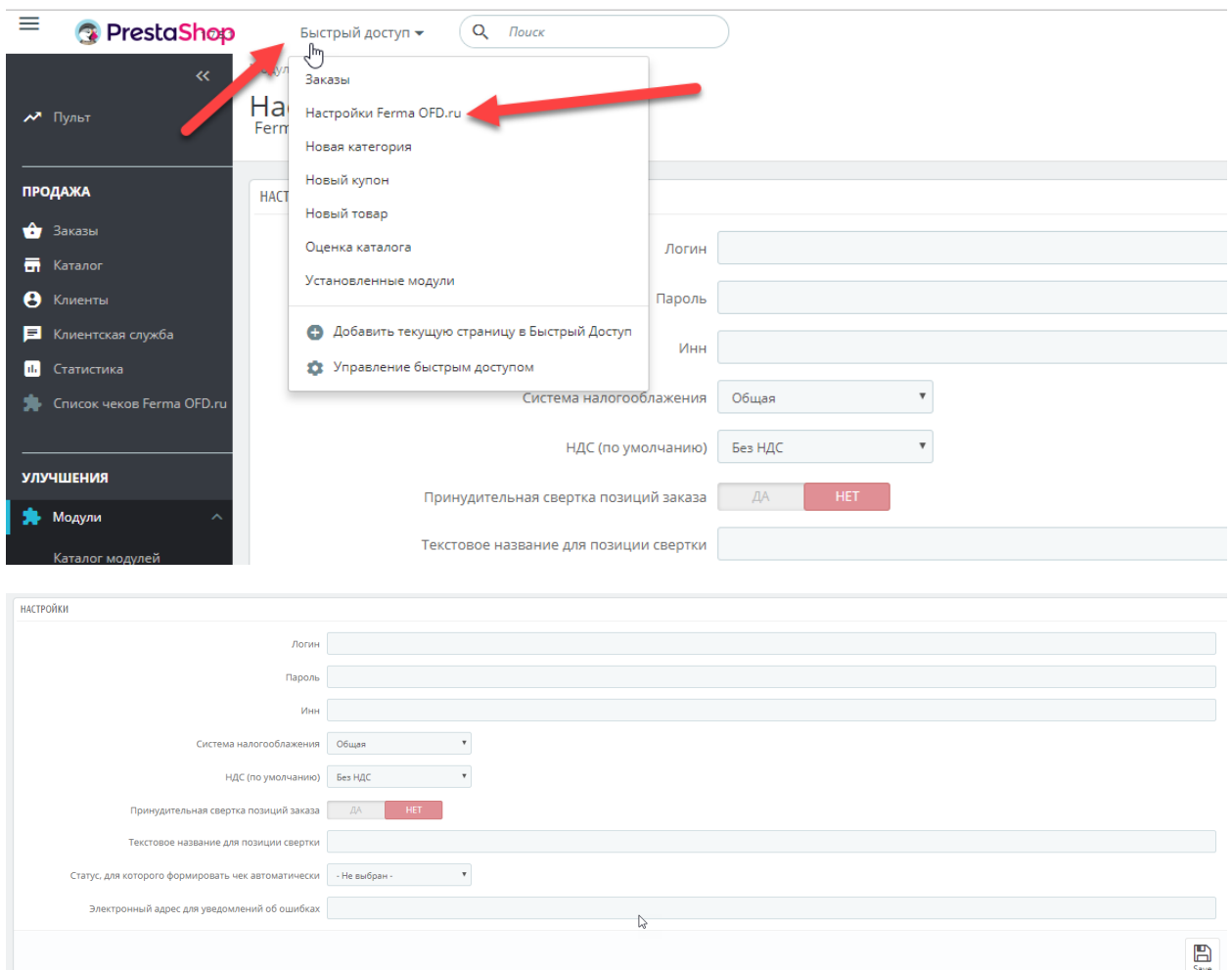
На странице с модулями, необходимо загрузить наш модуль, после чего произойдет его установка



После установки, перейдем к настройкам модуля



Для настройки плагина перейдем на страницу настройки, если ранее еще не сделали этого:



С помощью пользовательского интерфейса в окне настроек, введите актуальные значения настроек плагина; назначение параметров описано в таблице 1.

После ввода значений в соответствующие поля нажмите кнопку «Сохранить»

Таблица 1. Настроечные параметры, необходимые для работы расширения "Ferma OFD.ru"

Параметр	Описание
Логин	Данные идентификации (имя пользователя) для синхронизации данных через API с облачной кассой ОФД
Пароль	Данные аутентификации (пароль) для синхронизации данных через API с облачной кассой ОФД
ИНН	ИНН лица, от имени которого генерируется кассовый документ (чек)
E-mail	Адрес электронной почты управляющего. На этот адрес будут отправляться сообщения об ошибках в работе модуля
Система налогообложения	Система налогообложения
Свертка	Включение и выключение детализации в чеке всех товарных позиций: список товаров со стоимостями и общая сумма либо только общая сумма и текстовое название (например, «Пакет услуг», «Всего по чеку» и т. п.)
Название свертки	Текстовое название в случае выключенной детализации товарных позиций в чеке (например, «Пакет услуг», «Всего по чеку» и т. п.)
Статус заказа, для которого формировать чек автоматически	Значение статуса заказа, при котором автоматически запускается процедура формирования чека, в соответствии с настройками, например для статуса «Оплачен»
НДС по умолчанию	Вид вычисляемого налога на добавленную стоимость, значение вида НДС по умолчанию, необходимо заполнять в случаях, когда значение НДС не указано для выбранного в заказе товара

3.1 Добавление автоматического обновление статуса чека

Для автоматического обновления статуса, необходимо добавить задачу на проверку в Cron.

Строка для cron'a:

GET <ваш домен>//module/ofdferma/cron

или так:

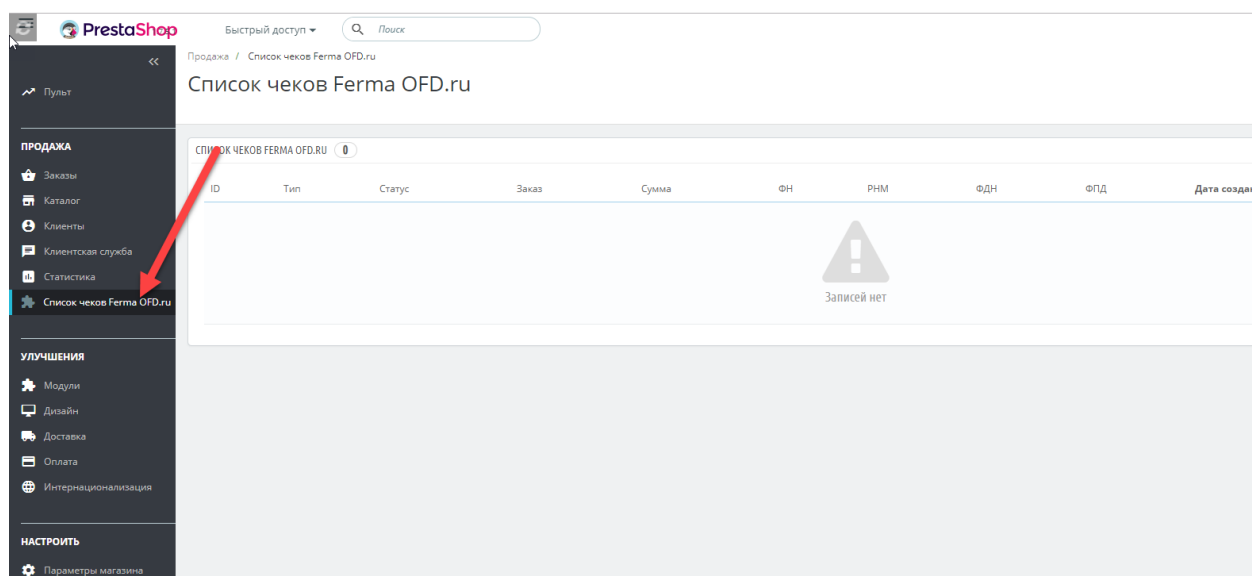
/30 * * * * wget -q -O - <ваш домен>/module/ofdferma/cron /dev/null 2>&1

Параметры уточните у вашего хостинг провайдера. Периодичность: 1 раз в 20 - 30 мин.

4 Использование расширения

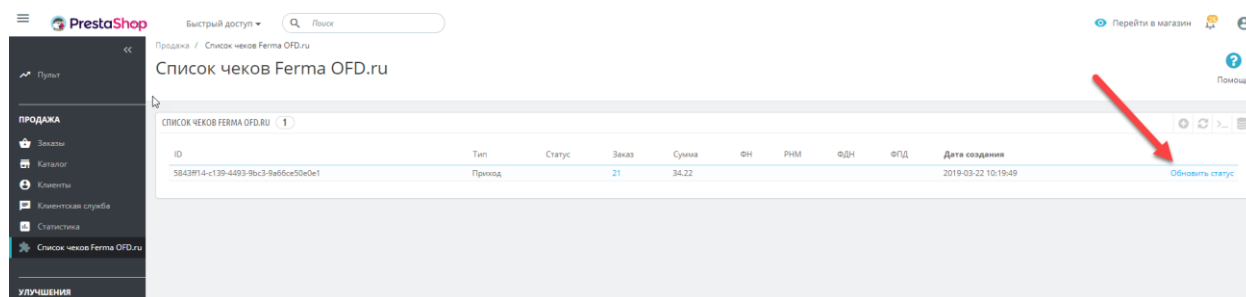
В общем случае для создания товарного чека в облачной кассе ОФД не требуется никаких дополнительных действий: модуль в автоматическом режиме при смене статуса заказа, созданного клиентом в ИС интернет-магазина, на указанный в настройках создает чек на получение денежных средств от покупателя. Также чеки можно сформировать вручную из административной панели, в том числе чек на возврат сумм производится исключительно вручную, процедура описана в разделе 5.1.

В случае, если чек не сформирован по причине неправильного заполнения полей, то необходимо изменить их значения в заказе клиента или настройках и повторить попытку. Список уже сформированных чеков можно вызвать с помощью пунктов меню: «Продажа» - «Список чеков Ferma OFD.ru»



В списке чеков отображаются идентификаторы чеков в информационных системах “OFD.ru”, дата создания чека, сумма по чеку, тип чека (чек прихода или чек возврата), номер заказа (со ссылкой на страницу заказа), с которым связан чек и статус чека (например, «Чек передан в ОФД»).

Если текущее значение статуса не конечное, то его можно уточнить вручную обновив статус: нажав кнопку «Обновить статус»



Также имеется возможность фильтрации существующих чеков по периоду, типу или ID заказа.

4.1 Создание фискальных документов на возврат денежных средств

Чек можно создать и в ручном режиме для каждого заказа. Нажав в реестре чеков на номер заказа нужного чека, либо выбрав заказ из списка заказов магазина и перейти к редактированию его

Здесь можно «Сформировать чек приема» или «Сформировать чек возврата» в ручном режиме.

Здесь можно «Сформировать чек приема» или «Сформировать чек возврата» в ручном режиме.

Чек возврата формируется только в ручном режиме, то есть, только с помощью данного интерфейса. Если формирование чека невозможно или в процессе формирования чека возникли ошибки, выводится сообщение

или в системном логге, который можно посмотреть здесь:

или в системном логге, который можно посмотреть здесь:

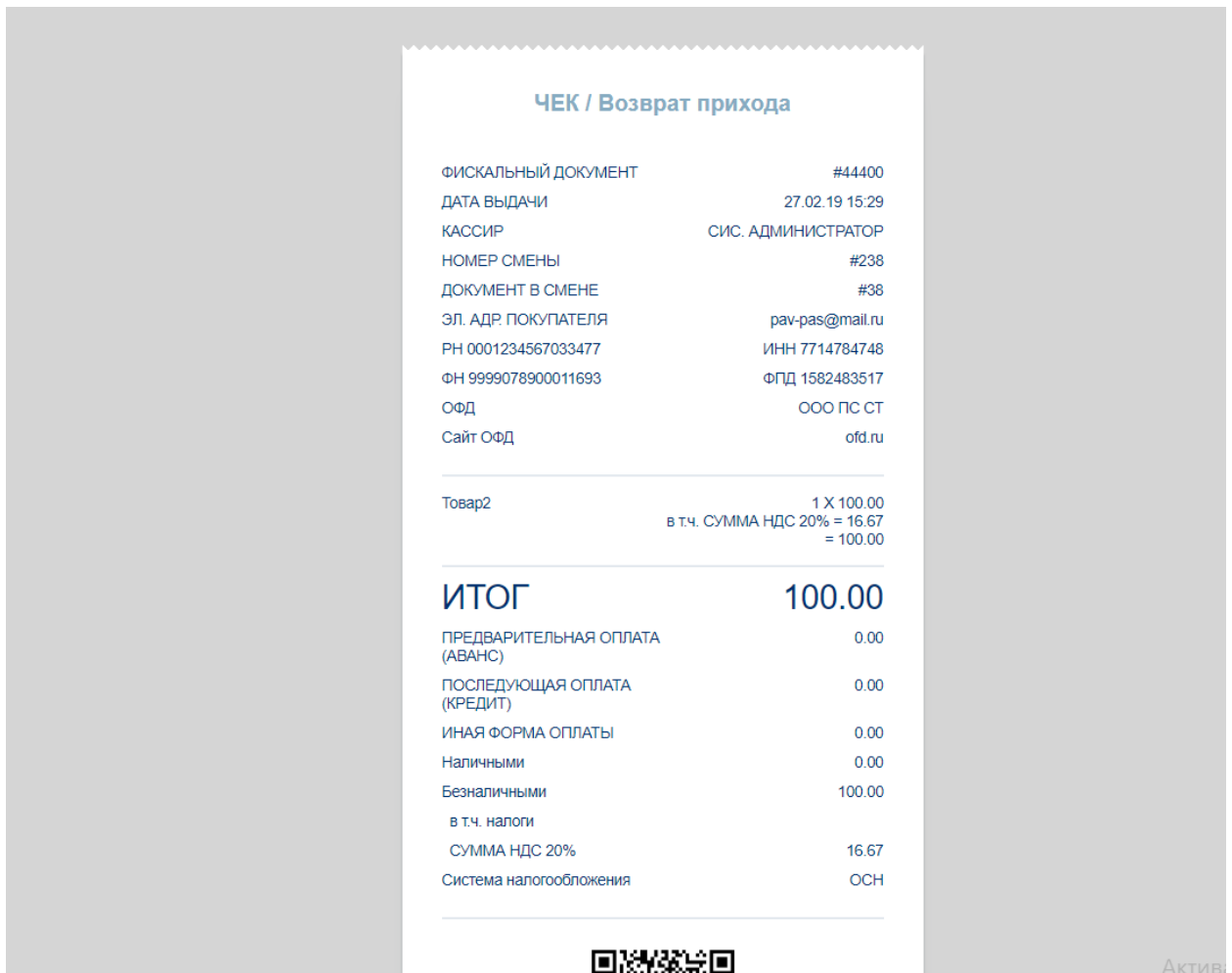
ID	Продавец	Степень серьезности (1-4)	Сообщение	Тип объекта	ID объекта	Код ошибки	Дата	Действия
145	Admin Test	Информация (1)	Соединение с бэк-офисом из 46.148.200.210		0	0	2019-03-21 13:33	
144	Admin Test	Информация (1)	Соединение с бэк-офисом из 91.242.161.92		0	0	2019-03-21 13:33	
143	Н/Д	Информация (1)	Frontcontroller::init - Cart cannot be loaded or an order has already been placed using this cart	Cart	22	0	2019-03-21 13:19	
142	Н/Д	Информация (1)	Frontcontroller::init - Cart cannot be loaded or an order has already been placed using this cart	Cart	21	0	2019-03-21 13:17	
141	Н/Д	Информация (1)	Frontcontroller::init - Cart cannot be loaded or an order has already been placed using this cart	Cart	20	0	2019-03-21 13:15	
140	Admin Test	Информация (1)	Соединение с бэк-офисом из 46.148.200.210		0	0	2019-03-21 13:08	
139	Admin Test	Информация (1)	Соединение с бэк-офисом из 91.242.161.92		0	0	2019-03-21 12:49	
138	Admin Test	Информация (1)	Соединение с бэк-офисом из 91.242.161.92		0	0	2019-03-21 11:16	
137	Admin Test	Ошибка (3)	Не удалось сформировать чек. Авторизация невозможна, неверные учетные данные.		0	0	2019-03-21 09:24	
136	Admin Test	Информация (1)	Соединение с бэк-офисом из 95.24.122.71		0	0	2019-03-20 21:49	

4.2. Просмотр чеков

В таблице реестра чеков, «Настройки» -> «Ferma OFD.ru»

ID	Тип	Статус	Заказ	Сумма	ФН	РНМ	ФДН	ФПД	Дата создания
5843f114-c139-4493-9bc3-9a6b6ca50e0e1	Приход	Чек передан в ОФД	21	34.22	9999078900011688	0000000116046792	0000023127	1158901166	2019-03-22 10:19:49

идентификаторы чеков представляют собой ссылки, по которым расположены изображения чеков; нажатие на ссылку приводит к загрузке страницы с изображением чека



в виде, как бы он при печати был изображен на бумаге. Обычно страница открывается в новой вкладке браузера.

История изменений

Версия 1.0

Выпущена 22 марта 2019 г.

Первая версия документа.